

八ヶ岳スタイル

Life Style Magazine for YATSUGATAKE

特集
Owner's Voice

岡部俊夫・由利子様ご夫妻

八ヶ岳に来てからは、
毎日のように「いいねえ」、「いいわねえ」と言っています。

Contents

YATSUGATAKE column

「天晴れ。」

「便利な別荘暮らし」は
いかがですか。

『杜の音ヴィラヴィレッジ』好評分譲中

八ヶ岳高原管理センターニュース

YATSUGATAKE EXECUTIVE WORK FILE '02

私たちの管理業務について
ご紹介します!

八ヶ岳だより

おいしい八ヶ岳





特集: Owner's Voice

八ヶ岳に来てからは、
毎日のように「いいねえ」、「いいわねえ」と言っています。

岡部俊夫・由利子様ご夫妻

今年68歳を迎える岡部さんご夫妻。2009年の夏に八ヶ岳に移住され、2回目の冬を迎えています。移住前の富山県の生活から、一転して八ヶ岳に完全移住。数ある有名な別荘地をたくさん物色された中から、八ヶ岳こそ自分たちの永住の場所だと決められた魅力のポイントは何だったのでしょうか。奥様の言葉に、実感がこもっています。



天晴れ。

森

といえは、沸き立つような緑の葉が風に揺れている風景をイメージするのが一般的だ。もちろん太陽の光を浴びて輝く木々の緑は、見る人にとって、目にも心にも、そして身体にも心地よい。しかし、実際に森の中に我が身を委ねてみると、意外と多くの人が冬の方がいいということを見える。それは、寒くて大変だという懸念もあるが、夏とはまったく違った風景が見えてくる視覚的な影響が大きいようだ。見晴らしがよくなり、見えなかったモノがいろいろ見えてくると、人はプラスのアドレナリンが分泌されるのではないだろうか。眺望や眺めの良さという点では、ここ八ヶ岳は他にはない大きな魅力となっている。富士山、南アルプス、八ヶ岳と日本を代表する名峰に囲まれて、いつでも見晴らしのいい時間を持つということ、この上ない贅沢なひと時だということを、多くの人が想像以上に実感している。特に冬の日のように青く澄み切った空を見上げるだけで、まさに天晴れ(あっぱれ)というかけ声が出てきそうな気分になれる。

そう言えば、山から東京に戻って来ると、なぜか東京のほうが寒く感じる。こんな経験をしたことのある人も多いことだろう。



2011 Winter
YATSUGATAKE column



ここに来てから健康になった上、毎日「いいね」と過ごしているというお夫婦の笑顔には、これからの人生をまだまだ楽しもうというゆとりを感じられました。

「八ヶ岳はちょうど名古屋と東京の間でしょう。JRの駅も近いので、どちらに行くにも便利なんです。JRに近いっていつも、別荘地ではなかなかなかったんですよ。」

「八ヶ岳はちょうど名古屋と東京の間でしょう。JRの駅も近いので、どちらに行くにも便利なんです。JRに近いっていつも、別荘地ではなかなかなかったんですよ。」

「八ヶ岳に移住される方の多くは、登山が好きとか、若い頃よく来ていたとか、何らかの地縁のある人が多いが、岡部さんの場合はほとんど「初めての八ヶ岳」を移住先として選ばれた。

「それはね、気候がよかったのもありますけど、管理がしっかりしているというお話だったので、あまり不安はなかったんですよ。管理センターもすぐ近くにあるでしょう。でも、今まで一度も連絡したことはありませんけどね。」

それと、岡部さんにはお二人のお嬢様がいらっしゃるって、お一人は名古屋に、もうお一人は東京に暮らしている。

不便な「田舎暮らし」なんか望んでいなかった



「主人が定年退職後、名古屋のお嬢様にお孫さんができて、一年半くらい名古屋に仮移住した経験もあるとのこと。」

「孫の世話係ということだね。名古屋ではマンションだったけど、夏はやっぱり暑かった。」という。その暑さからの脱出計画として、何も「田舎暮らし」を望んだわけではなく、気候のいいところで快適な生活を送りたかったというのが、奥様の強い願いだった。

「もうね、不便を楽しむなんて嫌だったのね。名古屋のマンションライフは、それに比べて快適だったから、自然環境のいいところでマンションライフのような生活をしたかったの。ここなら光ファイバーもあるし、病院も近い。生活施設はほとんど30分以内でしょ。それに上下水道も完備のうえ、「ゴミ出しがいつでもできるのが嬉しいわ。」と、自然環境のいいところで、都会の住宅地のような快適ライフを探そうになり、結果的にたどり着いたのが、ここ八ヶ岳。最初の冬こそちょっと不安もあったが、実際にはそんなこともなく、予想以上にいいところだと言っつ。」



「実は八ヶ岳に来る前に、ずいぶんたくさん別荘地を見て回ったという岡部さん。最後に来てみた八ヶ岳が気に入って、それまで長年暮らしていた富山県からの脱出計画が急に現実のものとなりました。」

「木曾福島、岐阜ひるがの高原、塩尻塩嶺高原、茅野の三井の森でしょ。それに箱根の芦ノ湖も行って見ました。あとは安曇野の学者村ね。でもなかなか決め手がなかったんですよ。」

安曇野の温泉付き別荘地の見学に行った際に「永住するのであれば八ヶ岳のほうがいいのではないですか」と、ここ八ヶ岳の稲久保の別荘地を紹介され、すぐに気に入ったとのこと。

「初めて来たのが暑い夏の日でね。でも、空気がよかったの。何て言うか、温度と湿度のバランス、広い空、豊かな木々。もちろん眺めもよかったし。」と奥様。

「主人の勤務が富山大学だったので、結婚してからは38年間に渡って富山県に暮らしていた岡部さんご夫妻。でも、奥様にとって富山は「気候があわない」土地だったという。」

「私の生まれ育ったところが島根県。しかもものすごい山の中で、結婚してから富山でしよう。裏日本でも特に富山は湿度が多くて気温も高いのよ。ちょうど八ヶ岳に来た時も富山では37度くらいだったのかしら。それが、八ヶ岳はすごく清々しくて、それが何よりも嬉しかったんですよ。」

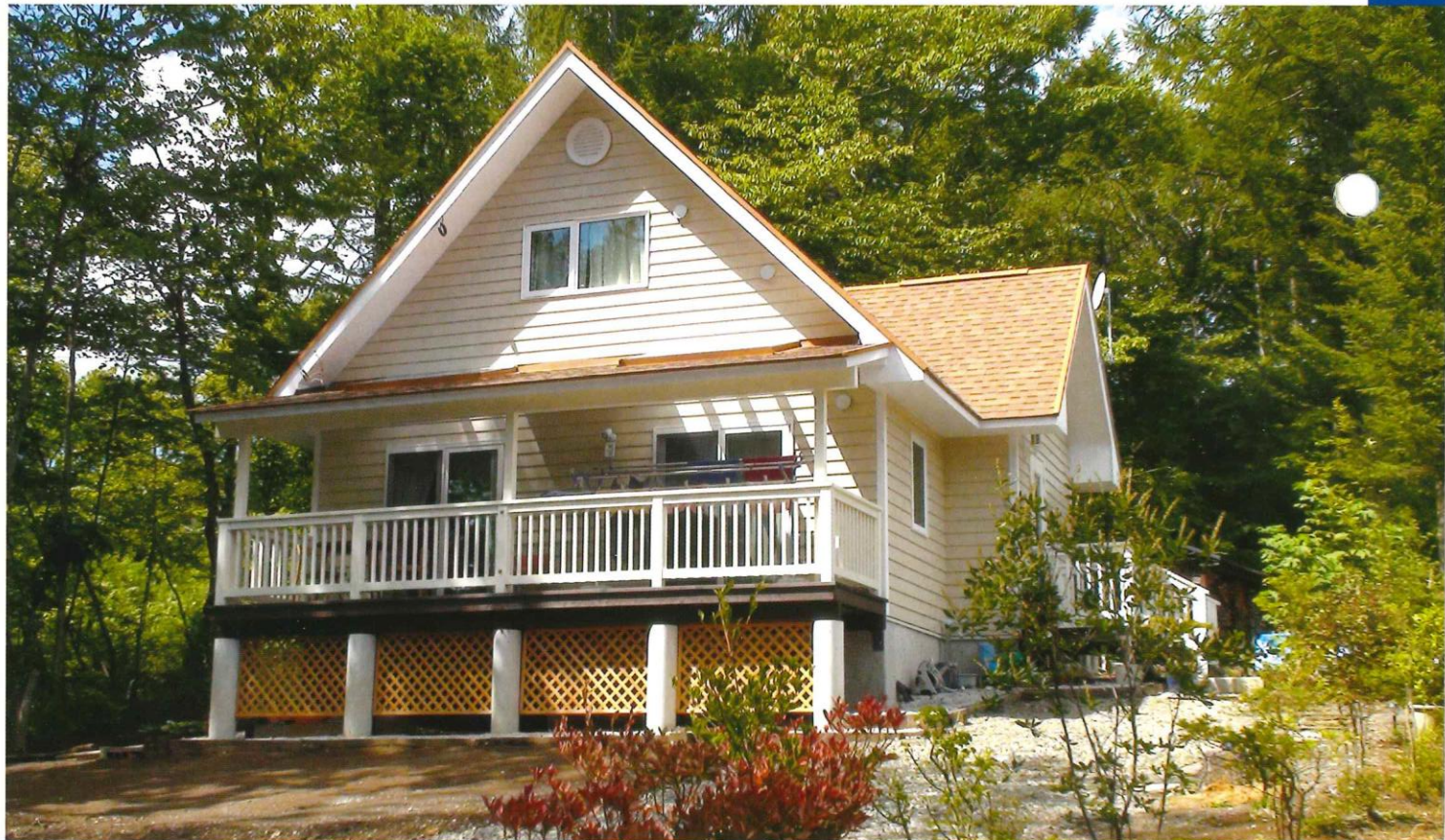
気候風土のよさが一番の魅力



夏の富山と言えば日本海に「曇気楼」が出る、「フーン現象」が発生するくらい気温が上がることで有名。しかも湿度も高く、いつも霞んでいるような空模様だという。幼少時代の島根県の寒さの中の生活は、奥様にとってはトラウマのように残っていて、住むなら気候がよくて、夏涼しい場所に住みたいという願いがずっとあったと言います。



富山も名古屋もクーラーなしでは生活できなかったことに比べれば、本当に天国みたいです。富山の自宅もM社のしっかりした家で、Low-Eガラスの二重サッシで、断熱性能もあったにも関わらず、光熱費は今のほうがかからない。



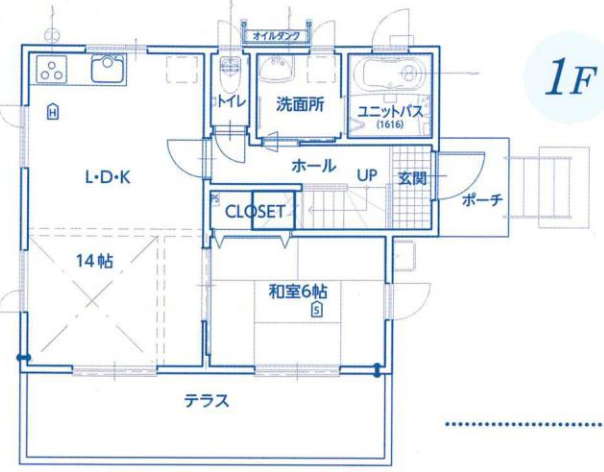
窓からの景色を眺めながら音楽を聴く至福のひと時

「このエリアには図書館、美術館などがたくさんあるんですよ。私はクラシック音楽を聴くのが好きなんですけど、図書館に行けば無料で貸してくれるでしょ。」

「ご主人の部屋は2階のロフトにあたるオープンスペースで、屋根裏の趣味の隠れ部屋のようになっている。BOSEのCDプレーヤーとスピーカーの愛機が真ん中に置かれ、窓からは南アルプスを眺め、好きな音楽を聴いているだけで、自分だけの素敵なひと時に浸ることが出来る。」

「二人が基本ですからね、そんなに大きな家は必要なかったんですよ。娘と孫が来た時も和室に泊られますから。」

「ロフトを主人の部屋にして、納戸を私の部屋にしているんですけど、ちょうどいいんです、このくらいのサイズで。富山の家は大きくて、冬なんか廊下に出るだけで寒いでしょ。まさにヒートショックの大きな家だね、それに比べたら本当に快適ですよ、ハハハ。」



野鳥や木々も研究の対象に

「ここに来てからは、鳥や草木の観察が毎日の日課になっていきますよ。庭には富山から持って来た木々の苗木を植えて、ハケ岳の気候に合うかどうか観察の毎日。もちろん野菜づくりにも挑戦し、昨年はジャガイモや葉もの野菜もたくさん収穫できました。」

一方、奥様は、「できるだけ散歩するようになっているんです。1万歩を目標にね。だから一人ともすぐ健康になりました。」

「ご主人は富山大学時代には物理学の教授をされていた。自然や生物、宇宙の原点である原子を毎日顕微鏡で覗くのが仕事だったという。北アルプスの氷河を対象に、積雪や泡雪崩(ぼうなだれ)を観測する雪氷学の分野でも多くの経験を積んできた。」

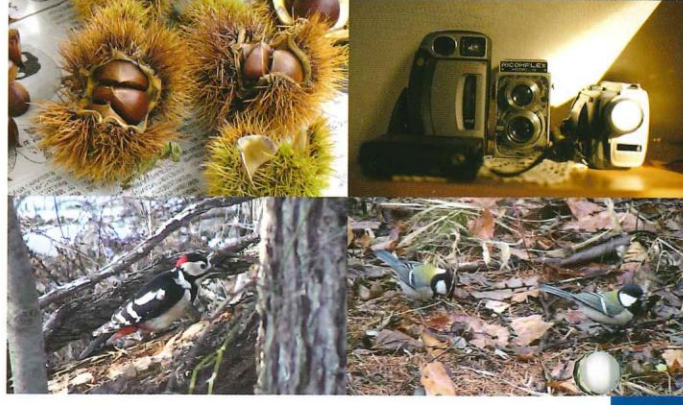
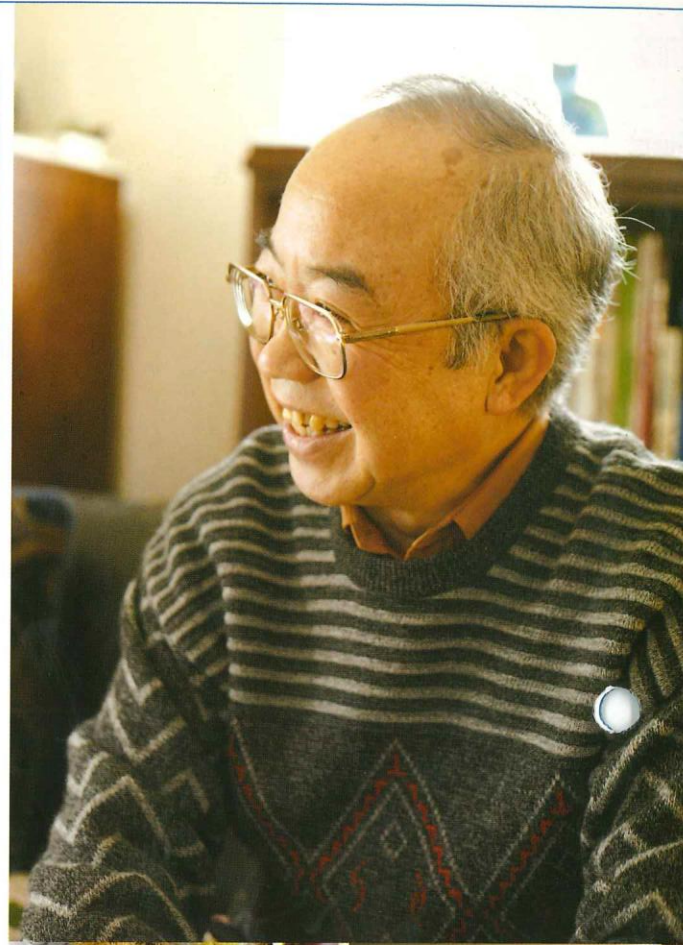
「ご主人は富山大学時代には物理学の教授をされていた。自然や生物、宇宙の原点である原子を毎日顕微鏡で覗くのが仕事だったという。北アルプスの氷河を対象に、積雪や泡雪崩(ぼうなだれ)を観測する雪氷学の分野でも多くの経験を積んできた。」



ハケ岳は夏がいいのかと思っていたが、実は冬の方がいいということは、移住してみて分かったこと。夏はものすごい量の緑で覆われているが、冬になると見えなかったものがよく見えてくるところに、新しい発見があるというのは、さすがに研究者の目線か。



庭の片隅にある家庭菜園。ジャガイモや大根、高原キャベツなどに挑戦しているところです。



アカゲラ、コゲラなどのゲラとコガラやシジュウガラ、ヤマガラなどのガラ。ウソやマヒコは冬になるとやって来る。

光熱費も富山の時より安いくらい

初めての冬を越してみても分かったことは、意外に少ない光熱費。キッチンはIHにして、ガス設備はなし。暖房はリビングに置いてある石油ファンヒーターの1台だけで家中が暖まる。夏はクーラーもいらないので、1年間の電気代はほとんど変わらないと言います。富山ではガス代と暖房費で月に2万円程だったが、暖房とお風呂に使う灯油は冬でも月に1万円くらいで、夏は3千円ほど。光熱費は今の家の方が安いくらいだ。

「京都にいる友人が古民家を再生した家に住んでいるんですけど、驚いていますよ。古い家は光熱費がかかるって。」

2階のご主人のロフト部屋は吹抜けになっていて、奥様用の納戸兼用のお部屋はドアが付いているが、1階のヒーターだけで真冬でも充分暖かいと言っています。

「真冬でも、朝起きた時12〜13℃くらいですからね、2階は暖房は不要ですよ。」

現在、2回目の冬を過ごし、春になったら富山から移植した木々の枝が新芽を芽吹くか楽しみに待ちながら、退屈することなく、毎日を気楽に暮らせる喜びを満喫しています。



快適な別荘暮らしはここにある 『杜の音ヴィラヴィレッジ』好評分議中

6m公道、公共上下水道完備、光ファイバーによる高速通信等、
充実したインフラが整い、快適なリゾート定住にピッタリの杜の音ヴィラヴィレッジ。
豊かな森の新たなコミュニティです。



物件概要

所在地：北杜市長坂町小荒間
 開発面積：36,859㎡
 総区画数：42区画
 区画面積：306(92坪)～632(191坪)
 販売価格：760万円～
 交通：JR小海線「甲斐小泉」駅より
 1.6km、徒歩20分
 設備：市営上下水道、東京電力、
 個別JPG、フレッツ光
 建ぺい率・容積率：30%・40%
 その他：建築条件付

4月末
完成予定

杜の音ヴィラヴィレッジに モデルハウス建設決定!!

フィンランドのログメーカーホンカのモデルハウスを建築します。
緻密で耐久性・耐震性・断熱性にも優れた、将来の定住や
二地域居住に最適な、独特で強くやさ
しい家です。



お問い合わせ ハケ岳ショールーム / tel.0551-32-3242 本社 / tel.0120-329-008

【期間】
2月1日
～15日まで

別荘地選びは冬を見なければ始まらない。 パノラマ体験会開催

◆パノラマ体験会 8大特典

- ・体験宿泊のお客様 夕食無料券プレゼント
- ・温泉 花いずみの湯 入浴券プレゼント
- ・売店お買物5%OFF
- ・ハケ岳オーロラ伝説入場券プレゼント(2/1～2/5開催、20名様)
- ・まきばの冬花火 特別観覧席ご招待(2/11開催、20名様)
- ・安部譲二著「あかげら日誌」プレゼント……先着20名様
- ・星座早見盤プレゼント……先着20名様
- ・簡易天体望遠鏡プレゼント……先着20名様



「便利な別荘暮らし」は いかがですか。

子供たちが独立し、または定年退職を迎えて「いずれは田舎暮らしをしたい」と考えている方も多いようです。管理もバッチリ！
慣れ親しんだ土地から、不慣れな地に移住するのは勇気のいるものです。
病氣したとき、普段の買い物、新しいご近所付き合いなど…。心配は尽きません。
そこで、別荘地に定住する方が増えています。別荘地には、自分なりの暮らしを楽しむヒントがあるかもしれません。

インフラが整い便利です



別荘地開発の際には分譲地内の保存緑地や道路幅、排水
や分譲地独自の浄化施設など既存集落にない、あるいは周
辺の集落よりも優れた設備が敷設されることが多くあります。
別荘地では豊かな自然環境はそのままに、生活インフラは都
市部の住宅地のように整っていることもあるのです。

最近は住宅性能が向上して 真冬でも快適。



ひと昔前までは避暑を目的とした建物が多かったのですが、
最近の新築は品確法や消費者のエコの意識の高まりなどで
断熱性など住宅性能が向上しています。また、寒冷地仕様で
建てられていますので「東京の自宅よりも暖かい」とおっしゃる
方さえいるほど、暖かい部屋の中から見一面の銀世界は堪
えられない魅力なのだとか。

田舎暮らし特有の 近所づきあいは大変?



「郷に入っては郷に従え」とはいうものの、地域には地域独特
の風習や付き合いがあり、馴染めない方も少なくありません。
別荘地は既存の集落内と違い、都会出身の新住民の集まり
なので、住民同士のお付き合いもお互いのプライバシーを尊
重し合う気風があり、つかず離れず、いい意味でサバサバして
いるようです。また、直接の利害関係がないため、地元住民と
もかえって気楽に近所づきあいができるようです。

いざというときの安心、 管理センター。



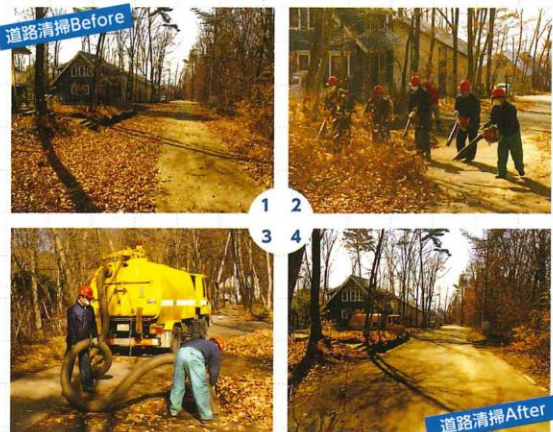
管理センターはゴミ収集、除雪、道路、緑地などの共用部分
の維持管理を行います。その他にも分譲地のパトロールなど
も行っております。全員が住んでいるわけではないので生活
のルールが重要です。別荘のカギを持ってくるのを忘れた、
戸締りを忘れた、独りでハケ岳に行って連絡のつかないおじ
いちゃんの様子を見に行ってしまうなどのご要望にもお応え
しております。

今年、国連の定める「国際森年(International Year of Forests)」。国連総会決議では、現在・未来の世代のため、全てのタイプの森林の持続可能な森林経営、保全、持続可能な開発を強化することについて、あらゆるレベルでの認識を高めるよう努力すべきとされています。当社でも八ヶ岳をはじめとするそれぞれの別荘地で、人と自然とが調和した美しい森林、美しい別荘地づくりに取り組んでまいります。

10～12月作業実績報告

道路清掃

別荘地内の美観向上と火災の防止、雨で濡れた場合など滑って危険なため、道路清掃を実施しました。今夏の長い猛暑の影響でしょうか、本来は樹種により落葉するタイミングが違うのですが、今シーズンは同時期に落葉しました。そのため、一度に大量の落ち葉が路面に堆積し、例年よりも苦労しました。



ゴミステーション整備(清掃・消毒)

ゴミステーションは汚れや臭気の発生や、虫や菌の発生を防ぎ駆除・除菌するため管理センターで定期的に清掃、消毒しております。また、頻繁に開け閉めや出入するためドアや蓋の開閉部が傷んだりします。皆さんが気持ちよくご利用できるよう設備の整備も行います。最近、缶・ビンをゴミ袋に入れず直接投入されたり、自動車のバッテリーやテレビ等の家電製品、内容物が入ったままの容器などの粗大ゴミ等が増えています。ゴミの分別にご協力いただけますようお願いいたします。



2 オーナー様 ご要望TOP10 9月～11月

ご要望対応は、秋季の下草刈りや水抜き等、短期間に多数のご依頼を承りました。特に下草刈りは別荘地の美観向上、火災防止、気持ちの良いご近所づきあいに欠かせません。ご協力ありがとうございました。また、7月にはアナログ放送が終了いたします。終了直前は地デジアンテナ設置工事の、多くの駆け込みご依頼が予想されます。資機材調達や作業手配に影響が出るとおそれますので、お早めにご相談ください。

他を含めて合計592件のご要望がありました。

井富の里分譲地内の漏水及び道路補修

ご迷惑をおかけしておりました「井富の里」分譲地区域外からの浸水による井富湖へ向かう道路面からの漏水について、北杜市役所と協議を重ねてまいりましたが、「当社所有の道路であること」、「道路が北杜市へ寄付採納され、市道となっても道路の維持管理は開発事業者が行う」とする北杜市との開発協定に基づき、当社にて補修工事を行うことが決定しました。現在は管理地外より侵入してくる水を側溝へ流す工事を行い、路面からの漏水を止めました。舗装工事は3月以降を予定しております。工事中は通行にご迷惑をおかけいたしますが、ご理解とご協力を賜りますようお願い申し上げます。



雪対策

■除雪作業準備
大量降雪にも対応できるよう、ホイールローダー(重量車輛)を導入しています。ホイールローダーは、大量降雪時の排雪に向けた車輛ですが、迅速に通行路を確保しなければならない除雪には不向きです。排土板付ホイールローダーは、自動車除雪(排土板付大型4輪駆動車)のスピードと、ホイールローダーのパワーを兼ね備えた車輛で、従来の車輛と組み合わせることにより、迅速かつパワフルな除雪が期待できます。



■滑り止め砂設置(危険箇所)
四輪駆動でスタッドレスタイヤを装着した車であっても、スリップやスタックが生じやすい急坂や、危険と思われる交差点付近に設置しました。路面凍結時には、どなたでもご自由にご使用ください。設置した砂には凍結防止剤を混ぜてあり、砂の凍結防止になります。



3 井戸飲料水水質検査

井戸水等を飲用に利用する分譲地(別荘地)では、必要に応じて週に1度滅菌液等の補充及び機材点検を行い、さらに井戸や受水槽周辺を清潔に保ち、衛生管理を行っています。また1年に1度水道法に準じた水質検査(H22年度は12月)を実施し、安全性の確認を行っています。

検査対象項目	別荘地名	単位	鳩川湧水 10:00	信玄原Ⅱ期 10:45	泉ライン上 11:10	逸見の里 11:30	西泉Ⅴ期 11:45	西泉Ⅱ期 12:30	大井ヶ森東入 14:10	大井ヶ森Ⅱ期 14:30	西泉Ⅰ期 14:50	西泉Ⅲ期 15:15	八右衛門の里 16:10	水道法 水質基準値
一般細菌		個/mL	0	0	0	0	0	0	0	0	0	0	0	100以下
大腸菌		—	陰性	陰性	陰性	陰性	陰性	陰性	陰性	陰性	陰性	陰性	陰性	検出されないこと
硝酸態窒素及び亜硝酸態窒素		mg/L	0.25	0.2未満	0.3	0.2未満	0.8	0.2未満	2.2	1.7	0.5	0.5	1.2	10以下
塩化物イオン		mg/L	0.8	2.8	2.6	2.8	5.3	3.6	6.7	4.4	5.1	3.6	2.6	200以下
有機物(全有機炭素(TOC)の量)		mg/L	0.5未満	0.5未満	0.5未満	0.5未満	0.5未満	0.5未満	0.5未満	0.5未満	0.5未満	0.5未満	0.5未満	3以下
pH値		—	7.7(25℃)	7.3(25℃)	7.3(25℃)	7.7(25℃)	6.5(25℃)	7.5(25℃)	7.1(25℃)	6.7(25℃)	7.3(25℃)	7.9(25℃)	7.3(25℃)	5.8以上8.6以下
味		—	異常なし	異常なし	異常なし	異常なし	異常なし	異常なし	異常なし	異常なし	異常なし	異常なし	異常なし	異常でないこと
臭気		—	異常なし	異常なし	異常なし	異常なし	異常なし	異常なし	異常なし	異常なし	異常なし	異常なし	異常なし	異常でないこと
色度		度	0.5未満	0.5未満	0.5未満	0.5未満	0.5未満	0.5未満	0.5未満	0.5未満	0.5未満	0.5未満	0.5未満	5以下
濁度		度	0.5未満	0.5未満	0.5未満	0.5未満	0.5未満	0.5未満	0.5未満	0.5未満	0.5未満	0.5未満	0.5未満	2以下
硬度(カルシウム・マグネシウム等)		CaCO ₃ mg	16	52	44	42	44	36	81	45	40	34	28	300以下
鉄及びその化合物		mg/L	0.03未満	0.04	0.03未満	0.03未満	0.06	0.03未満	0.03未満	0.03未満	0.03未満	0.04	0.03未満	0.3以下

各分譲地とも異常はありませんでした。

4 1月～3月の主要業務 5 冬季のワンポイントアドバイス

- ・除雪作業(道路・通路)
- ・滑り止め砂設置場所の点検巡回、砂補充(危険箇所)
- ・土地のみ区画整備
- ・道路支障木の枝下ろし
- ・道路補修
- ・管理緑地、社有地の間伐、剪定作業

- ディーゼル車は、軽油凍結の可能性があります。都心部での給油を避けましょう。
- 車のウォッシャー液の濃度を高くしましょう。
- 除雪時に用意したい服装や道具等
- ・冬季用ゴム長靴 ・防水性の手袋 ・サングラス ・帽子
- ・除雪用のスコップ(様々な形状、材質のものがあります)
- ・雪下ろし(車両用)道具
- ・ガラス面の氷を剥がす道具 ・解凍スプレー



他にも便利なグッズがあります。泉郷周辺のホームセンターを覗いてみてはいかがでしょうか。

6 管理センターからのお願い

冬季のご協力とお願い

雪時期を迎えました。降雪時のライフラインを確保するため、オーナー皆様のご理解とご協力をお願いします。

■路上駐車はやめましょう

路上駐車は除雪作業の妨げになります。除雪作業車の無理な追い越しは大変危険ですので、やめましょう。また、除雪作業中は大変危険です。近づかないようお願いします。

■雪の処分はご所有地内で

車道に捨てられた雪は渋滞の原因となり、水路やU字溝に捨てられた雪は水がふれる原因となります。各戸の雪は敷地内で処分いただきますようお願いいたします。

■自分の家の前の道路は各自で除雪ください

除雪作業車は、短時間で効率的に回らなければならないため、各戸の出入口や希望する時間に除雪を行うことができないことがあります。また、除雪作業車通過後の出入口は除雪した雪で塞がれてしまうことがありますが、各自で除雪いただきますようお願いいたします。

■ご所有地の樹木などのお手入れをお願いします

私有地の樹木が雪により倒れ、車両事故や道路構造物の破損、隣家への損害を及ぼした場合は、所有者の責任が問われます。早めに庭木や樹木のお手入れをお願いします。また、電線に近い場所の伐採は、管理センターにご相談下さい。東京電力やNTTと事前に調整致します。

■タイヤチェーン等を携行して下さい

冬季の道路は、凍結しスリップしやすくなります。路面凍結時も安全に通行できるよう、冬用タイヤの装着や、滑り止めを携行してください。

水道管凍結やボイラー故障が多数発生しています

凍結事故の多くは、給水栓立ち上がり部分等の保温器の老化や破損、水抜き不良が原因です。ご不明な点は管理センターにご相談下さい。管理センターでは水抜き・水出しのご依頼を承っておりますが、間違い防止のため専用申し込みハガキ、又はFAX等のご依頼をお願い致します。また作業時は少々お時間に余裕をいただけますようお願いいたします。※午後7時以降の作業は割増料金をいただきます。

fax:0551-38-0910

不法投棄について

年末年始にかけて、ゴミステーション廻りへの不法投棄が目立っています。違反者や不審者を発見した場合には、管理センターまでご一報下さい。オーナーの皆様のご協力をお願いいたします。



不法投棄

ペットの飼育について

重ねてのお願いになりますが、散歩の際には必ずリードを使用し、フンは責任を持ってお持ち帰り下さい。また建物内外の鳴き声も、ご近所のご迷惑になりますのでご配慮下さい。

左記の内容は「公報ほくと」からの抜粋です。八ヶ岳南麓はもともと降雪量が少ないエリアのため、市内全域及び別荘地内でも排雪場所が不足しています。重ねてオーナーの皆様のご協力をお願い致します。

—北杜市からのお知らせ—

「住宅用火災警報器の設置をお願いします」

消防法及び火災予防条例が改正され、平成23年6月1日までに既存住宅への住宅用火災警報器の設置が義務づけられました。住宅用火災警報器はあなた自身はもちろん、大切な家族の尊い命を住宅火災から守るためのものです。また、火災を早期に発見することで、初期消火や通報等の行動が早まり、近隣への延焼被害も軽減します。1日も早い住宅用火災警報器の設置をお願いします。

「高齢者世帯へ住宅用火災警報器を支給します」

北杜市では高齢者のみで居住する世帯に対し、住宅用火災警報器を支給し、安全・安心の住みよいまちづくりを推進していきます。

受給対象

以下の要件を全て満たす住宅に居住する世帯

- ① 北杜市の住民基本台帳及び外国人登録原票に登録されていること
- ② 65歳以上の高齢者のみの世帯が居住する住宅
- ③ 平成18年12月31日以前に完成し、給付対象者及びその家族が所有する住宅
- ④ 火災警報器が寝室に未設置の住宅
- ⑤ 市税の滞納がない世帯が居住する住宅



火災報知器

(お問い合わせ先)
北杜市役所地域課 tel.0551-42-1323 fax.0551-42-1122
(北杜市ホームページ)
<http://www.city.hokuto.yamanashi.jp/>



井上農場のプチ農業体験

畑にチャレンジしたいけど何から始めていいかわからない方、気軽に楽しく無農薬・無化学肥料栽培を体験してみませんか？



冬越え野菜にチャレンジ タマネギ、ニンニクの栽培

昔から、においの強い野菜は滋養強壮のもととされています。冬の間、土の中でじっくり育つタマネギやニンニクは井上農場が得意とする野菜の一つ。大玉であま〜いタマネギは柑橘類に匹敵する糖度10以上。ニンニクも輸入物と違いごし大の大きさです。今回はなるべく多くの方に参加いただきたいため苗植えと収穫を2回行ないます。ぜひご参加下さい。

収穫時に
タマネギ10kgと
ニンニク1kgお持ち帰り
いただけます。

栽培野菜 タマネギ、ニンニク

開催日 4月24日(日) 草取りと追肥

5月22日(日) 草取りと追肥

6月12日(日) 第一回収穫

6月19日(日) 第二回収穫

畑管理 4月~5月 草取り、追肥など1月に1回程度

収穫 6月中旬から下旬頃 2回行ないます。

場所 井上農場(高根町長沢農場)

費用 5,000円/組

タマネギの
生育状態により
前後する場合が
あります。



畑の場所がわかりにくいのでハヶ岳ショールームに集合の後、移動します。

お申込み
お問合せ

【ハヶ岳管理センター】0551-38-4671

【本社】0120-329-008

私たちの管理業務について ご紹介します!



VOL.2 【水抜き編】

今回ご紹介する作業は寒冷地の住まいで真冬に長期間、家を空ける場合に欠かせない水抜きです。水道管や蛇口・設備器具・排水口に水が残っていると、その水が凍結、膨張して周辺にダメージを与え、破損させてしまいます。その結果、春になって「家中水浸し」なんてこともありますのでご注意ください。



2 まずボイラーの電源を切ります。



1 申込受付後、地図で場所の確認。間違いがあるといけませんので専用ハガキでのお申し込みをお願いします。



3 給水の元栓を閉め、排水バルブを開けます。手順を間違うと水浸しになってしまいます。



4 ボイラーの水を抜きます。今回のボイラーの水抜き口は3箇所。ボイラーのメーカーや機種により、排水バルブの位置や数が違いますのでここは要注意。

6

排水口のゴミカゴを取り出し、不凍液を入れます。排水トラップ内の水は抜かれませんので、凍結させないためです。



5

室内に戻ってキッチンの蛇口を全開にし、給水管のなかの水を抜きます。最後は蛇口を叩いて、管内のわずかな残りの水も出します。洗面所やお風呂も同様です。お風呂ではシャワーヘッドを取り外し、ホース内の水も切ります。



7

次はトイレです。タンク内の水を空にします。シャワー洗浄付き便座は、いったん取外します。シャワー内部の水をきちんと水を抜かなければ故障の原因になります。この作業は結構厄介です。



8

最後に便器の中に不凍液を入れて作業完了です。



何かお困りの事がありましたら、私たちにご連絡ください。

ハヶ岳
管理センター tel.0551-38-4671

ご自身で水抜き水出しをされるオーナー様もいらっしゃいますが、ご本人以外の方がご利用する時の為に、「水抜き・水出しマニュアル(写真付)」を作成しています。(1部¥3,500~)



各種ご要望承ります。

- ✓ 使用しなくなった別荘を売却したい。
- ✓ 定住するので今の別荘を増改築したい。
- ✓ 別荘の掃除をしてほしい。
- ✓ 庭の木を伐採してほしい。
- ✓ 古くなった別荘を建替えたい。
- ✓ 軒下のハチの巣をとってほしい。
- ✓ 中古物件の情報がほしい。
- ✓ 土地を探している。
- ✓ 別荘を新築したい。
- ✓ 別荘を借りたい、貸したい。等々…。

こんなときは
お気軽にご相談下さい。

八ヶ岳ショールーム^{又は}管理センターへ

[ショールーム] tel.0551-32-3242
[管理センター] tel.0551-38-4671
[本 社] tel.0120-329-008
e-mail: resort@izumigo.co.jp

不動産の売買・活用・メンテナンス
私たちが担当いたします。
土地選び・建築・リフォーム・仲介・
賃貸別荘に関することは何でもご相談下さい。

平成23年度 丘の公園 清里ゴルフコース 友の会会員募集 「とっても、とってもお得な友の会」

法人 個人 ペア グランドシニア 薄暮 ジュニア 会員募集

■平日グリーンフィ全額割引
■土日祝グリーンフィ半額割引

一度に最大5,200円割引!

※夏季特別期間はグリーンフィ半額割引

さらに! 平成23年3月15日までにご入会された方に
早期入会特典 清里ゴルフコースランチ券アクアリゾート清里入場券他
優待総額2万円以上の特典券プレゼント

詳しくは <http://www.okanokouen.com/golf/>
【お申込み・お問い合わせ】 清里ゴルフコース tel.0551-48-3456

八ヶ岳・富士山・駒ヶ岳を望む
変化にとんだ
本格チャンピオンコース
充実の施設でご家族で楽しめます。

冬の八ヶ岳 体験宿泊受付中

当社では高速道路の渋滞を気にせずゆっくりと別荘地をご見学いただけるよう、体験宿泊施設をご用意しております。八ヶ岳高原の夜の静けさ、朝の爽やかさを実感いただけます。

宿泊料金 1泊1名 5,000円～(税込)
お問い合わせ・ご予約 tel.0120-329-008 resort@izumigo.co.jp

甲斐適生活相談会 春

「自宅の近くでやまなし暮らしの話が聴ける やまなし暮らし相談会開催」

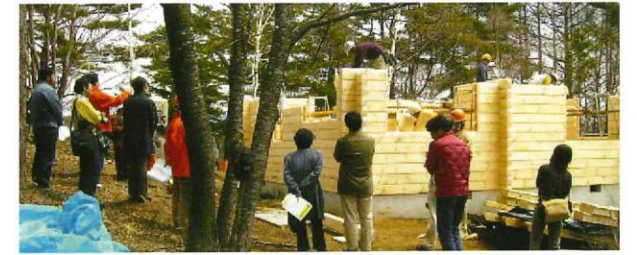


やまなし二地域推進協議会では、やまなし暮らしを希望する方のための相談会を行なっています。相談会では各市町村の担当者をはじめ、土地探しや設計、改修などに関する相談、就職・就農、生活環境などに関する相談がまとめてできます。田舎暮らし実践者によるセミナーも併せて開催します。情報収集したいが何からはじめていいかわからない方、忙しくてなかなか現地へ足を運べない方、是非、ご来場下さい。

詳細情報

日時: 2月19日(土)11:00~17:00
2月20日(日)10:00~16:00
場所: 場所:新宿文化センター 展示室
(新宿区新宿6丁目14-1)
甲斐適生活応援総合サイト
<http://www.kaiteki-seikatsu.org/index.html>

構造見学会



社の音ヴィラヴィレッジに建築中のモデルハウスのログ積みをはじめ、2×4工法の完成間近物件、基礎工事の様子など各工程をご覧いただけます。

詳細情報

開催日: 3月19日(土)
時間: 10:00~16:00
場所: 八ヶ岳ショールーム集合
すべてのお申込み、お問い合わせは
【八ヶ岳ショールーム】tel.0551-32-3242
【不動産事業本部/本社】tel.0120-329-008

冬の楽しみ盛りだくさん 八ヶ岳イベント情報

八ヶ岳オーロラ伝説

～この冬、八ヶ岳に奇跡が起きる～



八ヶ岳夜空に映し出される幻想的で壮大なレーザーショー。山梨会場、長野会場の2か所で開催。

詳細情報

<山梨会場>
期間: 平成23年2月1日(火)～平成23年2月3日(木)
時間: 20:30～21:00
場所: 丘の公園 清里ゴルフコース
<長野会場>
期間: 平成23年2月5日(土)～平成23年2月6日(日)
時間: 20:30～21:00
場所: 富士見高原ゴルフコース
入場料: 500円

第10回 全国小学生雪合戦大会



冬の遊びとして誰もが楽しめる雪合戦。最近ではルールや用具も整備されて、国際的な冬のスポーツとしても定着しています。

詳細情報

開催日: 平成23年2月12日(土)
会場: 清里丘の公園ボールゲーム場 特設会場
参加資格: 小学校4年生以上6年生以下(男女問わず)
参加費: 無料
詳しくはこちら
<http://www.yamanashi-yukigassen.com/>

第7回 八ヶ岳南麓・まきばの冬花火



標高1,400m～1,500mの高原から打ち上げる星空に一番近い花火大会。他の花火大会では体験することができない感動を届けます!

詳細情報

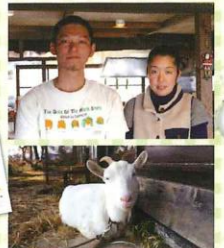
開催日: 平成23年2月11日(祝)
時間: 花火打ち上げ/18:00～
場所: 清泉寮(キープ協会 キープ牧場)
問い合わせ
(株)清里丘の公園 tel.0551-48-4811
<http://www.hokuto-kanko.jp/calendar/result.php?id=00463>



ハケ岳高原 レジャーマップ

おいしいハケ岳
らーめん
pizza・dessert
engawa cafe

看板ヤギの「はなちゃん」がお出迎えしてくれる
ちょっと不思議で懐かしいお店は、
元々スイーツとイタリアンのシェフだったご夫婦が
ラーメンを出すcafeをやりたくて始めた古民家カフェ。
築90年の養蚕農家を自分たちで改装した店内には
アンティークな家具や道具類が、そこかしこに陳列されています。
縁側は陽当たり良く、ゆったり、のんびりとした心地よい時間が楽しめます。
(12月27日(月)~2月1日(火)まで店舗リニューアル工事のためお休みです。)



お店 〒408-0003 山梨県北杜市高根町東井出155 tel/fax:(0551)47-6065 定休日:月・火曜日(祝日の場合営業)
DATA Open:10月~6月/11:00~18:00 7月~9月/11:00~20:00 夏は予約した方が良いでしょう。

<http://www11.ocn.ne.jp/~engawa/>

お問い合わせ

C'est la vie Resort IZUMIGO 株式会社 セラヴィリゾート 泉郷
宅地建物取引業 国土交通大臣(2)第6495号
HONKA 山梨県知事(梨)第2-202436号

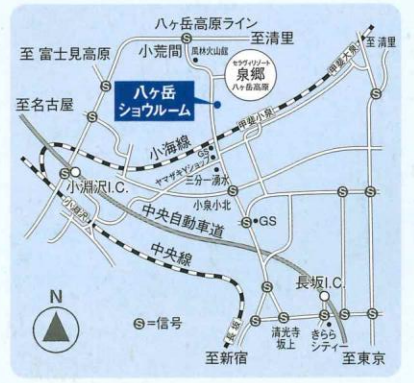
東京本社
〒170-0005 東京都豊島区南大塚2-45-8 ニッセイ大塚駅前ビル6F
TEL.03-5981-2303
0120-329-008 FAX 03-5981-2314

ハケ岳ショールーム
〒408-0031 山梨県北杜市長坂町小荒間1860
TEL.0551-32-3242

お車の場合 (中央自動車道を利用)
「高井I.C.」より148km「長坂I.C.」より6.8km
「小丸I.C.」より203km「小淵沢I.C.」より7.0km
電車の場合
「新宿」駅よりスーパーあずさで1時間52分、
「小淵沢」駅から送迎バスまたはタクシーで10分



ハケ岳の不動産情報はハケ岳ショールームまで!



ハケ岳別荘 検索 www.resortlife.jp/ E-mail: resort@izumigo.co.jp