

八ヶ岳スタイル

Life Style Magazine for YATSUGATAKE

Contents

- 八ヶ岳高原管理センターニュース
- YATSUGATAKE EXECUTIVE WORK FILE '22
私たちの管理業務についてご紹介します!
- リフォーム&エンジョイ八ヶ岳ライフ「快創計画」
- 特集／「旅するように暮らそう 緊急特集“ローカルバスde八ヶ岳ライフ!”」
- 八ヶ岳だより／「イベント情報」「やまなし暮らし相談会」
- おいしい八ヶ岳「ふらここ食堂 Fracoco Italian」

特集

Owner's Voice

欲しいものは何?って聞いたら、
別荘だと言うので。

野田寿彦・時子様ご夫妻



欲しいものは何?って聞いたら、
別荘だと言うので。



特集:Owner's Voice

野田 寿彦・時子様ご夫妻

ご夫婦で事業を営みながら、埼玉県三郷市と八ヶ岳の二地域居住の生活を楽しむようになってちょうど3年。
きっかけは奥様の一言「別荘が欲しいわね」だった。



半世紀の時空を超える、 八ヶ岳。

お

よそ45年前に私たちは八ヶ岳南麓のこの地で、別荘地の開発を始めました。半世紀近く前ですからまだ交通の便も悪く、来るだけでも大旅行な時代でした。創業者がこの地で別荘地の開発を始めたのは、太古の時代から人々がこの地に住み着き、生活の営みを続けてきたこと。そして八ヶ岳から湧き出る天然の伏流水に恵まれ、長い日照時間により美味しいお米の採れる穀倉地帯だったことも大きく影響しています。つまり、人が暮らすためには必要最低限でありながら、これ以上ない豊かな土地柄だったと言えます。

以来、半世紀。交通の便も移動手段も、情報の伝達速度も飛躍的にスピードアップしています。今では日帰りでも十分に楽しめるほど、広い意味での首都圏郊外といえるくらいのポジションとして多くの人に愛されています。人と自然がうまく共存しているこの風景を創業者が見たら、きっと満足するだろう、そんな風に思います。

そして、今ではこの地に定住する、そんな人たちが毎年確実に増えてきています。標高1,000メートルの高原に定住することも特別なことではなく、時間も空間も超えることのできる新しい生き方としてますます増えていく、そんな時代に移り変わってきています。

2016 Spring
YATSUGATAKE column



最初は中古の別荘も含めて、土地をいくつか見ていた。これは、という土地もあったが道が整っていないと奥様がダメだということになり、そんな時に、たまたまインターネットで「泉郷」という別荘地が出てきて、「ここにはありそうだな」と来てみた。

「いくつか別荘地を案内していただいて、最後にここに来たんですけど、東側に大きな森が広がっていて、気持ちよさそうだったのと、道路は広いし、

自分の土地で気兼ねなく暮らしたい。

上下水道などのインフラもしっかりしている。街も綺麗に管理されていたので、ここには家内もナットク。その日のうちにすぐに決めました。」

「私は、土地を所有することに興味があるんです。だから、土地だけ買って置いて、建物はしばらくしてからまた考えればいいと思っていたんですが、主人はその時の勢いで動いちゃう人なんですよ。とにかく勢いで何でもやっちゃう。あつという間に建てるぞって言うから、あ、もう建てるんだって。」

「彼女はブランド物とかに興味がなく、海外旅行に行きたいなんてことも言わない。遠くへ出かける旅行もあまり好きではなく、自分の家でゆっくりとした時間を楽しむタイプなんです。時々孫たちと一緒にいる時間を持てればそれだけで幸せを感じることができると。だから、何が欲しいんだ？って聞いた時に、別荘だって言うから、その夢は叶えてあげたいと思うんです。普段付き合っている銀行が融資してくれるって言うし、すぐに建てようということになりました。」



広いテラスでお茶を飲んだり食事をするのもよくある。夏には孫たちがここでスイカ割りをして楽しむことも。



家の周りの犬走りは、野田様自ら試行錯誤して作った。八ヶ岳では自然と体を動かす仕事が残っている。



雪で困る事はほとんどないというが、クルマで来るから別荘の周辺の道事情も、選ぶうえで大事なポイントだった。

守りに入る年齢でもないでしょ。

まだお仕事も現役ですし、とても若く見えますけれど、ご主人はおいくつですか？

「68歳ですよ。若い頃からウエイトトレーニングを続けているのと、がむしやらになって仕事をしてきたのが

良かったのかもしれないですね。」

長年会社勤めをされてきた野田さんは51歳の時に独立起業。以来、いくつかの事業にチャレンジした中で失敗なども経験したが、ようやく今の仕事に軌道に乗り生活にも余裕が



外観もブラック&ホワイトのシンプルなデザイン。彩り豊かな自然との調和を考えたデザイン。

できたという。

「会社勤めの時代には様々なことを学ばせてもらいました。でもね、いつか、自分で起業したいという夢がずっとあったので、50歳を過ぎた頃、これはもう最後のチャンスだと思って会社を辞めさせてもらいました。でも、なかなかうまくいかない時もありましたよ。それでも家内に支えられて何とか頑張ってきた、ここまで来れました」

そして3年前、65歳の時、長年苦勞をかけた奥様に「何か欲しいものはないか？」と聞いたら、「孫と遊べる別荘がいいわね」というひと言から、別荘用の土地を探し始めたという。周囲からは「冒険だ」とか「信じられない」と言われながら、諦めたらすべが終わる。身体もまだまだ元気。決して守りに入る年齢でもないと思っただけという。

「最初はどこにするか当てすらかったんですよ。あの東日本大震災の後ということもあったので、万が一の時には首都圏から避難生活ができるエリアを最初に考えました。それと娘家族が名古屋、息子家族が埼玉にいますので、その中間の八ヶ岳だったら孫たちに会うのにも便利だろうと考えたんですが、実はお互い八ヶ岳に来るのは初めてでしたね。」

鹿やキジ、リスや狐など様々な生き物や、今年正月にはこんな手紙を友人に出した。

「近くにお店はありませぬ。一番近くのスーパーでも10キロは離れています。でも静かな自然環境の中でとにかく気持ちよく眠れます。冬でも床暖房とストーブの炎があれば心身ともに安らげます。運が良ければ日本

今年正月にはこんな手紙を友人に出した。

「近くにお店はありませぬ。一番近くのスーパーでも10キロは離れています。でも静かな自然環境の中でとにかく気持ちよく眠れます。冬でも床暖房とストーブの炎があれば心身ともに安らげます。運が良ければ日本

八ヶ岳から友人たちに出した手紙。

物たちに出会えます。そして何よりも得難いのが、満天の星空です。山荘からは富士山や南アルプス、八ヶ岳も眺めることができるのもこの上ない贅沢。いやな蚊やゴキブリはいませんが、カマドウマやスズメバチに遭遇することもあり、それなりの覚悟がいります。冬は雪で白銀の景色も多く、冬用タイヤも必要です。春になれば新緑が眩しく、夏は森を抜けてくるさ

わやかな風が心地よく、秋は枯れ葉で周りは朱く染まります。インターネットも携帯電話も使えますが、ここに来たら、散歩、草刈り、落ち葉掃き、読書に温泉通い、野鳥の観察など、三郷では経験できないことをたくさん楽しむことができます。そして、いつでも遊びに癒しにお越しください、と続く。

奥様のひと言から始まった八ヶ岳でのもうひとつの暮らし。70歳を目前にしている僕もまだ守りに入ることなく、自然のパワーを上手に取り入れた生活スタイルと、前向きに生きるお二人の姿に、こちらが元気をいただいた気がした。



ベンガル山猫のDNAをもった猫が2匹。独特の模様のピロードのような毛が特徴の美しさと野性味を併せ持った猫ちゃんたち。寒さが苦手なので、来る時は事前に管理センターに床暖房のスイッチ入れをお願いできるのが嬉しい。

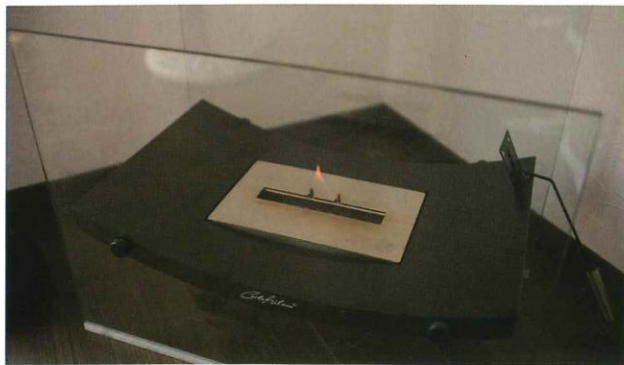


「女の子の楓」
ちょうど山荘のシンボルツリーを考案している時に来た子だから。



「男の子の才蔵」
初めてここに来た時に霧に包まれていたので。

八ヶ岳は知らなかったけど、本当にここにしておかっと思っています。精神的にも肉体的にも満たされていて、脳から満足しているのを感じます。



バイオエタノールを燃料にするストーブ。煙も二酸化炭素も出ないので、空気も汚れないし、すぐに暖まる。さらに燃料代も安いので、これオススメ。ドイツ製。



大きな窓の家、それがすべてでした。

たまたま三郷の住宅展示場で大手ハウスメーカーを訪れた時に、プランを作ってもらったことになった。「でも、それがなぜかこの風景に似合わないんですよ。せつかく素晴らしい景色があるのに、それが生かされていない。それで、泉郷の設計の方に相談したらすぐに、リビングに大きな窓を設置してこの景色を毎日でも望めるようなプランを提案していただきました。幅

が25mもある大きな窓が3枚もあるんですよ。想像していませんでした。この広い窓と吹抜けのある大空間というプランは、まさにこれだっと思って感じました。大手のメーカーではこういうプランは難しかったみたいですね。柱もない広々とした空間で、過ごしていただくと本当に気持ちいいです。やっぱり家が建つ環境に合ったプランとデザインでないとって感じました。」



障子を閉めるとガラッとオシャレな和の空間へと変身する。7枚の障子は壁に収まる設計だ。

インテリアには奥様の想いも感じられる。

「モノをあまり置かずシンプルにしたかったんです。だから収納スペースと水周りの広さにはこだわりました。それと、孫達が来た時に一緒に食事を囲めるようにと2mの長いテーブルとベンチだけはどうしても欲しかったので、着工後でしたが設計変

更までお願いしてしまいました。あとは、ほとんどお任せしました。お陰様で、孫たちは「山のオウチ」といつて遊びに来ると大はしゃぎなんです。この大空間は、音が反響するので、周囲に迷惑じゃないかとハラハラすることがあります。」



5 道路・側溝清掃

融雪とともに側溝に落ち葉が溜まるため、その除去作業を実施しました。今年はこの季節には珍しく、雨予報があったため、堆積物や雨水が道路にあふれないように事前の点検を重点的に行いました。

(泉郷1・2・3期、ふれあいの里、棒道上、天女台1・2・3期、桜畑、稲久保、八右衛門等)



6 個別点検巡回

警備会社の講習を受けた者が、全管理分譲地内を対象に点検巡回しております。施錠や異常確認をしながら1軒1軒、各戸の外回りを歩いて見て回ります。今年、警備スタッフを増やし、分譲地内のますますの安全向上と速やかな異常発見を心がけてまいります。



新メンバーが増えました

■個別点検巡回パトロール報告
【平成28年1月～3月】

報告内容	合計
テラス灯消し忘れ	3
玄関ドア未施錠	6
テラスドア未施錠	5
窓の未施錠	33
ボイラーの漏水	1
敷地内の倒木	3
建物の異常・破損	26
その他	5
計	82

水質検査報告

■井戸飲用水水質検査結果一覧(採水日:平成27年12月21日)

別荘地名 検査対象項目	単位	I期鳩川 水系	信玄原 II期	大井ヶ森 東入り	大井ヶ森 II期	八衛門 の里	泉ライン 上	西泉 I期	西泉 II期	西泉 III期	西泉 V期	逸見 の里	泉下	水道法 水質基準値
一般細菌	個/mL	0	0	0	0	0	0	31	0	0	0	0	0	100以下
大腸菌	—	不検出	不検出	不検出	不検出	不検出	不検出	不検出	不検出	不検出	不検出	不検出	不検出	検出 されないこと
硝酸態窒素及び 亜硝酸態窒素	mg/L	0.3	0.3	0.7	0.1	0.1未満	0.5	0.4	0.1	0.7	0.2	0.1	0.2	10以下
塩化物イオン	mg/L	0.5	0.9	7.1	1.7	0.3	1.2	2.8	1.7	1.6	1.5	1.1	0.5	200以下
有機物 (全有機炭素(TOC)の量)	mg/L	0.3未満	0.3	0.4	0.5	0.3未満	0.3未満	0.3未満	0.3未満	0.3未満	0.3	0.3未満	0.3未満	3以下
pH値	—	7.6	7.1	6.9	6.7	7.7	7.1	7.4	7.5	7.6	6.9	7.2	7.7	5.8以上8.6以下
味	—	異常なし	異常なし	異常なし	異常なし	異常なし	異常なし	異常なし	異常なし	異常なし	異常なし	異常なし	異常なし	異常でないこと
臭気	—	異常なし	異常なし	異常なし	異常なし	異常なし	異常なし	異常なし	異常なし	異常なし	異常なし	異常なし	異常なし	異常でないこと
色度	度	0.5未満	0.5未満	0.5未満	0.5未満	0.5未満	0.5未満	0.5未満	0.5未満	0.5未満	0.5未満	0.5未満	0.5未満	5以下
濁度	度	0.1未満	0.1未満	0.1未満	0.1未満	0.1未満	0.1未満	0.1未満	0.1未満	0.1未満	0.1未満	0.1未満	0.1未満	2以下
硬度 (カルシウム・マグネシウム等)	CaCO ₃ mg/L	16	25	72	32	14	54	43	31	33	30	37	20	300以下
鉄及びその化合物	mg/L	0.03未満	0.03未満	0.03未満	0.03未満	0.03未満	0.03未満	0.03未満	0.03未満	0.03未満	0.03未満	0.03未満	0.03未満	0.3以下
亜硝酸態窒素	mg/L	0.004未満	0.004未満	0.004未満	0.004未満	0.004未満	0.004未満	0.004未満	0.004未満	0.004未満	0.004未満	0.004未満	0.004未満	0.04以下

各分譲地とも異常はありませんでした。

※環境未来株式会社調べ

8 【火の取扱いにお気を付け下さい】

春になったとはいえ、まだまだ乾燥しています。

・タバコのポイ捨て ・ストーブの灰捨て

・焚き火 ・花火 ・バーベキューの炭を放置する

などは、山火事の原因となることがあり大変危険です。

発見された際には、管理センターまでご連絡をお願いします。

9 4～6月の作業実施予定

・道路清掃(砂利・枝葉等) ・水路清掃(梅雨への備え)

・ゴミ回収、ステーション整備 ・消火栓点検

・街路灯球交換 ・巡回パトロール

・冬季破損箇所修理(未舗装道路修理含む)

・幹線道路周辺伐採 ・道路舗装工事(泉郷1期内)

八ヶ岳高原管理センターニュース

Vol.23

春山登山の季節です。

この季節を待ち遠しく思っていた方も多いのではないのでしょうか？

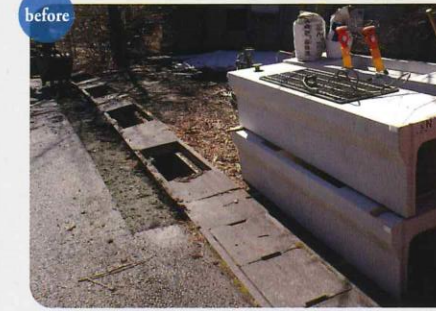
でも春山は「ふもとは春でも山は冬」という場合も多々あります。

昨年の春山シーズン中、県内では22人の山岳遭難事故が発生したそうです。

体力や経験を過信せず、万全の備えと周囲への告知を忘れず楽しい登山をしましょう。

1 側溝改善【井富の里】

側溝の経年劣化および冬季凍結により、道路面と段差が生じ駐車場への車両アプローチが困難になっておりました。新たな側溝に入れ替え、改善を図りました。



2 除雪

今シーズンは暖冬の影響が降雪や凍結の少ない冬でした。しかし都心部でも積雪を記録した1/18の雪では、管理センター付近で50センチの積雪量を記録。緊急時お知らせメール※にて、現地の状況や、その先の予報等をお伝えしました。

※登録希望者へのみ



降雪日	1/18(50cm)	1/19(10cm)	1/30(5cm)	3/14(10cm)
除雪作業実施日	1/18・19・20・21・22・23・24・29・30	2/1	3/14	15

3 道路補修

定期的に改善作業を行っておりますが、特に春先は凍結で破損等が生じます。今期内は、泉郷1期(砂利転圧含む)、ふれあいの里、信玄原2期でアスファルト舗装補修等を実施しました。



4 定期ゴミ回収

毎週月曜日を中心にゴミステーションを回り、一般ゴミの回収をしております。他に、袋から溢れたりダンボールに入れて出されたゴミや粗大ゴミなどが無いかなど、週末に重点的にチェックしながら回収して回っております。

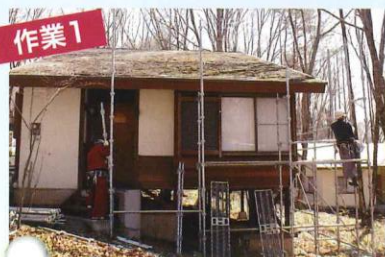


屋根リフォーム工事(カバー工法)の作業例

屋根のメンテナンスには、塗装で防水効果を蘇らせたり、劣化箇所を取替えたりという軽微なものから、現在ある屋根材やルーフィング材を取り除き、全て新たに葺き替える方法などがあります。ここでは、『カバー工法』の作業をご紹介します。

“カバー工法とは”

今ある屋根材に新たな屋根材を重ねる方法。既存の屋根材を処分する必要がないため、全て葺き替えるよりも安く施工できます。屋根が二重になる事で重さへの懸念がされてきましたが、現在では軽量のガルバリウム鋼板等を使うことで、その不安も軽減されています。更に、カバー工法は「防音性」「断熱性」を向上させる効果があるとされています。



高い場所での安全な作業には足場組みが欠かせません。



指定の長さで届いた鋼板を現場で加工しながら、屋根に持ち上げていきます。



防水のためのルーフィングシートを敷き、その上に屋根材を貼っていきます。



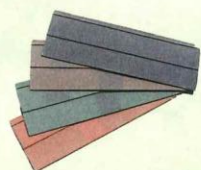
角や端を手作業で加工し仕上げます。小屋根などの立ち上がり部分は特に気を遣います。

こんなデザインもあります

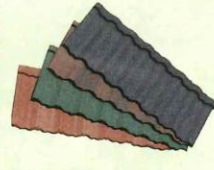


ディーズルーフィング

●ディプロマット
直線的かつ洗練されたシャープなデザイン



●クラシックタイル
シンプルかつ豊かな表情が愛され続けるデザイン



●ローマン
いにしへのローマで生まれた曲線美のデザイン



D's ROOFING

優れた耐久性と耐風・防水・防火性能を備えたジンカリウム鋼板に、自然石粒をコーティングすることで、防音効果と風合いを備えています。

屋根リフォームのご相談承ります。お問合せは、0120-329-008まで

雨漏りは住まいの大敵！
住まいの寿命のカギは屋根にあり。



屋根のメンテナンスを常々意識しているという方は少ないかもしれませんが、住まいを長持ちさせる為には見過ごせない大事な部分です。雨漏りしてしまうと、高い修繕費だけでなく、建物全体の寿命を縮めてしまいます。

屋根材の耐久性に関わらず、屋根のおかれている環境や形状などによって劣化速度は異なります。まずは現在の屋根の状況を把握しましょう。

メンテナンスの目安

屋根材のスレや割れがありませんか？

雨水の直接の侵入の原因となります。



変色やサビ、塗料の剥れがみられませんか？

屋根材の防水効果が衰え、屋根材自体の劣化に繋がります。



コケやカビが生えていませんか？

常に屋根が湿り気を帯びている証拠です。周囲の木部に腐食を引き起こしている可能性があります。



～これらの症状が生じていたらまずはご相談下さい～

一般的に屋根材の下にあるルーフィング(防水シート)は経年劣化で約20年が寿命、屋根は10年～30年でメンテナンスや葺き替えが必要と言われています。

※管理センターで屋根清掃をご依頼いただきますと、屋根の写真をお送りいたします。また異常についても早期に発見できます。

八ヶ岳管理センター
Tel:0551-45-6671

大変！
屋根に穴が!!



大変！
屋根にアリの巣が!!



リフォーム&エンジョイ八ヶ岳ライフ
快 創
計 画
KAISO-KEIKAKU

『屋根』の健康は定期的な
チェックと早め早めの対応から。

屋根は一年を通して、紫外線・雨水・台風・積雪といった過酷な天候を常に受け続ける部分です。普段なかなかチェックできる場所では無いため、屋根に負ったダメージに気づくのが遅くなりがちです。この機会に屋根のこと見直してみませんか？

人が集まる場所に理由あり!

ハケ岳のピンクリ箱!! 『ひまわり市場』

その品揃えの豊かさから、ハケ岳南麓住民のみならず周辺の別荘利用者・移住者の心を掴んで離さない食料品スーパー。その陣頭指揮をとるのが名物社長のナワさん。『ハケ岳の素晴らしい環境に負けない品揃えを!』と日々、美味しいものへの追及を忘れない。その魅惑のマイクパフォーマンスに、つい予定外の買い物をした方も多はず!これがまたイ声なんです。面白コメント入りのPOPも要チェックです。



社長 那波(ナワ)さん

週末限定『歴史的メンチカツ』は売切必至!!

地酒、地ワイン、地ビール...迷うほどの品ぞろえ!

誰もが驚くその鮮度! 富山湾直送の魚ファンは数知れず。

あの成城石井ブランド食品が何と150種!

ハケ岳の個性派パン屋が競って出展

北杜若手ファーマーズ「のらごころ」の情熱野菜♪

施設情報



営業時間: 9時30分～20時 (年中無休)

『方言』関連資料が全国最大級

『金田一春彦記念図書館』

初めて訪れた人の目を引くのが眺望の良さ。晴れている日には大きな窓から、富士山や南アルプスが一望できる贅沢な図書館です。ここには日本を代表する言語学者であり、国語辞典の編纂などで著名な故金田一春彦氏から寄贈された貴重な2万8千点の本が所蔵されています。

この直筆や線引きのされた書籍も借りることが出来ます。北杜市大泉町(旧大泉村)に山荘を持ち、骨を埋めてもいいと言う程、ハケ岳を故郷のように愛していた金田一氏。今もここにはハケ岳の文化と歴史を愛する人々が、知の好奇心を満たしに訪れます。



こたばの資料館

施設情報

開館時間: 10時～19時
休館日: 毎週月曜日、毎月末日 (他特別整理期間あり)



旧大泉支所跡地には、北杜市の子育て支援住宅が11月に完成予定。
(2016年6月募集開始予定) ますます、賑わいそうです!

肌がすべすべ

『泉温泉健康センター』

地元の方々に長年愛されている地域の温泉。95畳の量の休憩室や子供も楽しめるバターゴルフ場など、家族でゆっくりと過ごすことのできるノンビリとした雰囲気が漂います。泉質はナトリウム-炭酸水素塩・塩化物泉。肌がつるつるになる保湿性と身体の芯からホカホカになる保温性に優れた人気の温泉です。



温泉のお持ち帰りできます!
100L 100円

ポイント

- 1 ネオオリエンタルリゾートハケ岳高原、評判の大浴場『花いずみの湯』はこちらのお湯を運んでいます。
- 2 何度もご利用される方には『温泉手形』がおすすめです。

北杜市内5か所の温泉施設でご利用できる回数券です。

- 市民 1冊 10枚綴り+2枚サービス 4,100円
- 一般 1冊 10枚綴り+4枚サービス 8,200円

施設情報

営業時間: 10時～22時
定休日: 毎週水曜日(祝日の場合はその翌平日)
入浴料: 一般820円(市民410円)/小学生420円(市民200円)/小学生未満無料

旅するように暮らそう
緊急特集

ローカルバスdeハケ岳ライフ

北杜市民バスのルート紹介第3弾!



ハケ岳スタイル32号でご紹介しました、泉郷発着の市営バス『小泉・長坂線』が

この春、ルートを一新!! 大泉支所エリアと長坂ICエリアを通り、お買い物や病院へのアクセスがますます便利になりました。バスの待ち時間には、ブラブラ周辺歩きもいかがでしょう。

※北杜市民バスの乗り方は31号参照、32号route2(小泉・長坂線)は、2016年4月1日から一部ルートが変更しました。

今回は、新ルートで通る事になった『大泉支所エリア』に注目! 高原の空気と風情ある街並み、そしてこの地に活気と文化を生んでいる魅力の施設をご紹介します!



谷櫻酒造

ハケ岳南麓湧水群の伏流水とこだわりの有機栽培米、そして伝統の技が生み出す地酒。古銭屋という屋号も歴史を感じます。

大泉中央診療所

30年以上にわたりハケ岳の地域医療を支えています。訪問診療もあり、頼れる存在です。

谷戸城跡

甲斐源氏ゆかりの黒源太清光の居城があった場所。ハケ岳と桜の共演が見事な写真の名所です。

いずみフレンドパーク

図書館・プール・児童館で構成されており、周囲には大泉支所、小学校、農業体験館など文化と教育の中心地となっています。

- 飲食店
- 公共施設など
- その他販売店
- その他サービス

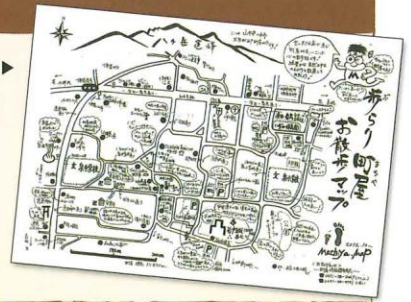
町屋地区(地域)の取り組みについて

地域の魅力を発信『町屋歩らり館』

武田氏ゆかりの古い大きな家が並ぶこの地域は「町屋地区」と呼ばれています。その活性化に力を入れているのが「町屋歩らり館」。町の商店主達が始めた魅力発信ステーションです。桜のライトアップツアーや花いっぱい運動、どんど焼きなどのイベントに加え、お散歩マップ作成や秋の町屋ウィークの開催など町屋地区をもっと知って楽しんで欲しいと地域内外に呼びかけています。まずは気軽に散策してみませんか?

詳細情報は、方言での紹介が面白い「町屋歩らり館ホームページ」へ ▶ <http://machiya-burari.boy.jp/>

お散歩マップ▶



ハケ岳春のイベント情報

アウトドアが心地よい季節がやって来ました! さあ、輝く緑と爽やかな風を感じて過ごしませんか?

音楽イベント

第3回 山寺でジャズ♪ 武川のジャズ♪

静寂の中にたたずむ高龍寺で、日本ジャズ界のトッププレイヤーとヴォーカリストが共演。「和」の空間に「洋」の旋律が流れます

詳細情報

会場: 高龍寺本堂(北杜市武川町)

開催日: 5/29(日) 13:30~16:30

詳細: www.yamaderadejaz.com



ペットイベント

ハケ岳わんわんウォーク

毎回100名近くの愛犬家が参加するお散歩イベントで、新緑の高原を愉しみませんか? 特製弁当にお楽しみゲーム大会などで盛り上がります!

詳細情報

会場: ハケ岳自然文化園(諏訪郡原村)

開催日: 5/29(日) 10:00~

問合せ: ハケ岳ペットネット事務局
Tel:0266-74-2681



ガーデニングと旬の野菜を楽しむイベント

小さな花市 in 三分一湧水館

春の庭先、玄関先を華やかに飾りませんか? ゴールデンウィークのウェルカムフラワーはこちらで。

詳細情報

会場: 三分一湧水館駐車場

開催日: 4/23(土) 9:00~16:00

問合せ: 三分一湧水館
Tel:0551-32-0058



第7回 YGNハケ岳ファーマーズマーケット

例年人気の本イベントが、会場を移動し、スケールアップして開催! 生産者の花苗大直売会に加え、園芸教室も大人気です。

詳細情報

会場: 富士見高原リゾート特設会場

開催日: 5/20(金) 21(土) 22(日)

問合せ: 富士見高原リゾート
Tel:0266-66-2932



クルマ無しでもハケ岳を遊びつくす嬉しい味方!

ハケ岳高原リゾートバス

(4/29~11/27土日祝日、夏休み等運行)

周遊エリア

小淵沢駅~甲斐小泉駅周辺

運賃

1回300円、1日券600円

清里ピクニックバス

(4/29~11/6毎日運行)

周遊エリア

清里を中心に甲斐大泉エリア~野辺山エリア

運賃

1回310円、1日券620円 2日券1030円

北杜市民バス

周遊エリア

乗り継ぐと市内を巡れます

運賃

1回200円~

美味しいお酒を味わうには...



ハケ岳の美味しいお酒と料理をクルマの心配なく堪能したい! そんなニーズに応え、昨年、ハケ岳の飲食店とタクシー会社との提携により実現した画期的な送迎サービスです!

送迎料金(自宅~店舗): 片道700円/人(2名以上~。1名の場合は900円)

参画店舗: 13店舗 ※2016年3月情報

送迎対象エリア・対象店舗など詳細は『のてけしワンコルクの会』フェイスブックでご確認ください。

詳細情報

わらび穫り

春は山菜♪ あくの少ないアマワラビを家族で楽しみませんか? アマワラビ園、4月下旬オープンです。

詳細情報

会場: 明野あまわらび園

開催日: 4月下旬~6月下旬

問合せ: JA梨北明野支店 Tel:0551-25-2035

パノラマ市場の月一イベント

旬の農産物の試食が大評判! 5月8日は「山菜&花苗まつり」、6月12日は「サラダまつり」、7月17日は「新じゃがまつり」等々。

詳細情報

会場: ハケ岳の農産物直売所「パノラマ市場」

開催日: 毎月1回、主に日曜日

問合せ: 大泉地産地消の会 Tel:0551-38-1705

スポーツ

スリーピークスハケ岳トレイル THREE PEAKS YATSUGATAKE TRAIL

700名を超えるトレイルランナーたちが南ハケ岳の麓を駆け抜ける姿は一見の価値あり! 参加申込みは終了していますが、ボランティアスタッフ大募集中!!
※申込4月末まで ※スタッフは次年度の優先エントリー権あり。

詳細情報

会場: 三分一湧水館スタート・ゴール

開催日: 6/12(日) ※スタッフは11(土)~

詳細: www.trail38.com



白州の森バイクロア2

「おとなとこどものじてんしゃ運動会&キャンプ」

アウトドアと自転車を、めいっぱい楽しめる二日間。新作バイクの試乗や、北杜市在住の栗瀬裕太氏のBMXデモも開催!

詳細情報

会場: 白州尾白の森 名水公園ベルガ

開催日: 5/14(土)・15日(日)

詳細: www.bikelore.jp



ショールームは移転しました。



土地選び・建築・リフォーム・仲介・賃貸別荘に関することは何でもご相談下さい。

各種ご要望承ります。

- 使用しなくなった別荘を売却したい。
- 定住するので今の別荘を増改築したい。
- 別荘の掃除をしてほしい。
- 庭の木を伐採してほしい。
- 古くなった別荘を建替たい。
- 軒下のハチの巣をとってほしい。
- 中古物件の情報がほしい。
- 土地を探している。
- 別荘を新築したい。
- 別荘を借りたい、貸したい。等々…。

こんなときは
お気軽にご相談下さい。

八ヶ岳ショールーム又は管理センターへ

[ショールーム] tel.0551-32-3242
[管理センター] tel.0551-45-6671
[本社] tel.0120-329-008
e-mail: resort@izumigo.co.jp

八ヶ岳だより

やまなし暮らし相談会開催

やまなし移住交流推進協議会では、やまなしの暮らしを希望する方のために相談会を開催しています。相談会では、人気の田舎暮らし実践者によるセミナーをはじめ、各市町村の担当者による土地探しや住宅の設計、改修、就職・就農、生活環境などに関する相談がまとめてできます。情報収集したいが何から始めていいかわからない方、忙しくてなかなか現地へ足を運べない方は、是非ご来場ください。



甲斐適生活相談会2016夏 (東京都町田市)

甲斐適生活相談会 (愛知県名古屋市)

日程：2016年5月28日(土)、29日(日)

場所：町田市文化交流センター

TEL：042-723-8770

アクセス：JR横浜線「町田駅」町田ターミナル口直結
小田急線「町田駅」西口から徒歩5分

会場情報：http://www.poppo.jp

日程：2016年7月23日(土)

場所：WINCあいち

TEL：052-571-6131

アクセス：(JR・地下鉄・名鉄・近鉄)名古屋駅から
徒歩5分

会場情報：http://www.winc-aichi.jp/access/

甲斐適生活

詳細は

<http://www.kaiteki-seikatsu.org/>

お問い合わせは

【不動産事業本部／本社】tel.0120-329-008

わんわん パラダイス が三重県松阪市に OPEN!



三重県松阪市飯高町森2296-1

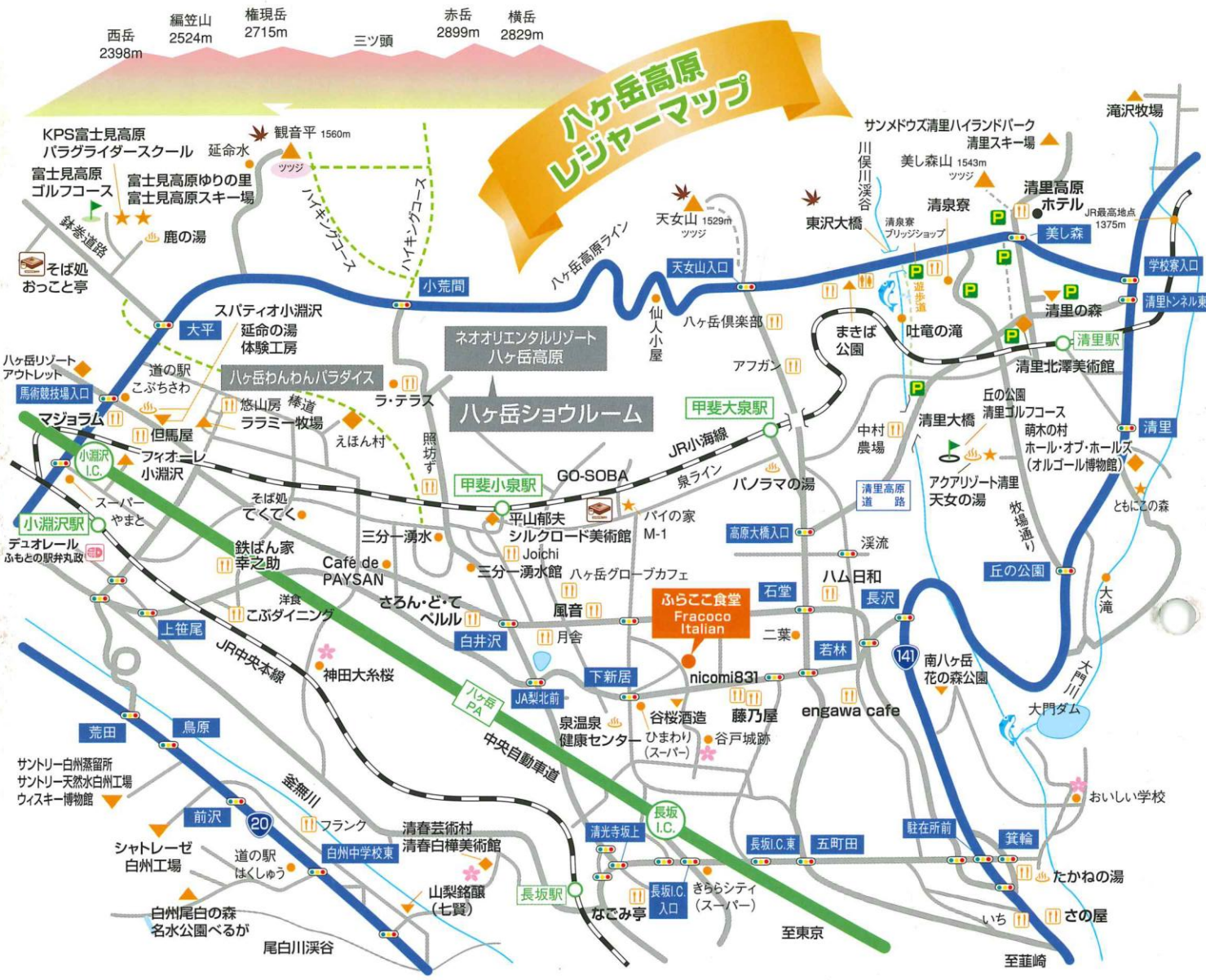
Tel:0598-45-0003 URL:http://matsusaka.wanpara.jp/

春の八ヶ岳 体験宿泊受付中

当社では高速道路の渋滞を気にせずゆっくりと別荘地をご見学いただけるよう、体験宿泊施設をご用意しております。八ヶ岳高原の夜の静けさ、朝の爽やかさを実感いただけます。

宿泊料金 1泊1名 5,000円～(税込)

お問い合わせご予約 tel.0120-329-008 resort@izumigo.co.jp



ひまわり市場の近く。古き街並みの残る町屋地区に佇むイタリア食堂。
 築160年の古民家で、フレッシュな野菜と魚を使った料理や、ピザ、パスタがいただけます。
 シェフが直接仕入れたイタリアワインや山梨のワインと共に、
 軽やかに春の食事を楽しみたくなります。庭先の桜の巨木には、ブランコがゆらゆら。
 「ふうらここ」という名はブランコの事だそう。
 時には、童心に戻ってブランコに揺られるのもいいですよ。

〒409-1502 山梨県北杜市大泉町谷戸3589
 Lunch/11:30-14:00 (L.O.) Dinner/17:30-20:30 (L.O.) 定休日/水曜日
 TEL/0551-45-7227 ホームページ/ <http://fracoco.net>



お問い合わせ

C'est la vie Resort IZUMIGO 株式会社 セラヴィリゾート 泉郷
 宅地建物取引業 国土交通大臣 (第) 36495号
 一級建築士事務所 東京都知事 第59727号

東京本社
 〒170-0005 東京都豊島区南大塚2-45-8 ニッセイ大塚駅前ビル6F
 TEL.03-5981-2303
 ☎0120-329-008 FAX 03-5981-2314

ハケ岳ショールーム
 〒409-1502 山梨県北杜市大泉町谷戸8741-1752
 TEL.0551-32-3242

ハケ岳 別荘 検索 www.resortlife.jp/ E-mail: resort@izumigo.co.jp

- 🚗 お車の場合 (中央自動車道を利用)
 「高井戸I.C.」より140km「長坂I.C.」より6.8km
 「小牧I.C.」より203km「小淵沢I.C.」より7.0km
- 🚆 電車の場合
 「新宿」駅よりスーパーあずさで1時間52分、
 「小淵沢」駅から送迎バスまたはタクシーで10分



ハケ岳の不動産情報はハケ岳ショールームまで!

